



36 Lombard Street West, Floor 4, Toronto (ON), Canadá, M5C 2X3

**EMERITA DETECTA UNA INTERSECCIÓN DE 46,6 m CON UNAS LEYES DE 0,3 % DE COBRE, 1,7 % DE PLOMO, 2,7 % DE ZINC, 4,21 g/t DE ORO Y 84,4 g/t DE PLATA Y 32,0 m CON UNAS LEYES DE 0,4 % DE COBRE, 3,6 % DE PLOMO, 8,2 % DE ZINC, 1,9 g/t DE ORO Y 119,7 g/t DE PLATA EN EL YACIMIENTO DE LA ROMANERA**

**TORONTO, ONTARIO. 2 de marzo de 2023. Emerita Resources Corp.** (TSX – V: EMO; OTCQB: EMOTF; FSE: LLJA) (la «Empresa» o «Emerita») se complace en anunciar los resultados de los análisis de siete sondeos de exploración adicionales del programa de exploración de delineación del yacimiento de La Romanera, en su proyecto Iberian Belt West («IBW» o el «Proyecto»), del que tiene la propiedad exclusiva. IBW alberga tres yacimientos masivos de sulfuros previamente identificados: La Infanta, La Romanera y El Cura. Todos ellos optan a ampliaciones en profundidad y a lo largo del rumbo.

Se han recibido los resultados de los análisis de 7 sondeos de exploración (LR060, LR075, LR106, LR107, LR108, LR111 y LR116) del yacimiento de La Romanera (figuras 1, 2 y 3 siguientes). Todos los datos del sondeo de exploración están compilados en la tabla 1 siguiente.

Cinco de estos sondeos (LR060, LR075, LR108, LR111 y LR116) están en la parte central superior del yacimiento, con una elevación de entre +100 y -50 m. Esta zona está caracterizada por gruesos depósitos de sulfuros masivos polimetálicos. El oro, el cobre y la plata están asociados en todas partes a los sulfuros polimetálicos, pero parecen estar especialmente concentrados en esta parte del yacimiento. El grosor de algunas de las intersecciones de la exploración supera los 20 metros en esta zona.

Dos de estos sondeos (LR106 y LR107) están en la parte central inferior del yacimiento, con una elevación de entre -300 y -400 m. En esta zona del yacimiento hay grosores y leyes similares a las de la parte central superior. Ian Parkinson, vicepresidente ejecutivo de desarrollo corporativo de Emerita, comenta: «Estos sondeos más profundos son especialmente notables porque nos dan a conocer algunas de las intersecciones con mayores leyes y grosor exploradas hasta la fecha y permanecen abiertos para continuar con la expansión de la profundidad del yacimiento. Es apasionante ver unas intersecciones mineralizadas tan anchas. Se espera que las excelentes leyes de oro y plata añadan mucho valor al yacimiento. Estos resultados se incluirán en nuestra primera estimación de recursos».

A continuación se presenta un resumen de los resultados de los sondeos de exploración:

**Sondeo de exploración LR060:**

La intersección con la lente superior encontrada en el sondeo está a una profundidad de 195,4 m, y esta consta de 3,3 m de mineralización polimetálica con unas leyes de 0,1 % de cobre, 1,6 % de plomo, 3,7 % de zinc, 0,68 g/t de oro y 68,6 g/t de plata. **La intersección con la lente inferior encontrada en el sondeo está a una profundidad de 217,4 m, y esta consta de 51,7 m de mineralización polimetálica con unas leyes de 0,6 % de cobre, 0,6 % de plomo, 1,3 % de zinc, 1,74 g/t de oro y 33,3 g/t de plata. Se incluyen 4,0 m con unas leyes de 0,9 % de cobre, 2,0 % de plomo, 8,1 % de zinc, 3,46 g/t de oro y 42,5 g/t de plata, a partir de los 242,2 m, y 9,0 m con unas leyes de 1,4 % de cobre, 0,9 % de plomo, 2,0 % de zinc, 2,83 g/t de oro y 47,8 g/t de plata, a partir de los 256,5 m.**



36 Lombard Street West, Floor 4, Toronto (ON), Canadá, M5C 2X3

**Sondeo de exploración LR075:**

La intersección con la mineralización encontrada en el sondeo está a una profundidad de 125,2 m, y esta consta de **19,4 m con unas leyes de 0,2 % de cobre, 3,1 % de plomo, 6,4 % de zinc, 2,28 g/t de oro y 118,6 g/t de plata.**

**Sondeo de exploración LR108:**

La intersección con la mineralización encontrada en el sondeo está a una profundidad de 102,4 m, y esta consta de **13,6 m con unas leyes de 0,3 % de cobre, 2,4 % de plomo, 5,9 % de zinc, 2,12 g/t de oro y 138,5 g/t de plata.**

**Sondeo de exploración LR111:**

La intersección con la mineralización encontrada en el sondeo está a una profundidad de 167,7 m, y esta consta de 46,6 m con unas leyes de 0,3 % de cobre, 1,7 % de plomo, 2,7 % de zinc, 4,21 g/t de oro y 84,4 g/t de plata. Se incluyen 6,0 m con unas leyes de 0,5 % de cobre, 2,4 % de plomo, 0,7 % de zinc, 9,29 g/t de oro y 214,7 g/t de plata, a partir de los 171,8 m, y 3,1 m con unas leyes de 0,3 % de cobre, 5,1 % de plomo, 7,4 % de zinc, 6,40 g/t de oro y 162,745 g/t de plata, a partir de los 187,4 m.

**Sondeo de exploración LR116:**

La intersección con la mineralización encontrada en el sondeo está a una profundidad de 119,8 m, y esta consta de 5,3 m con unas leyes de 0,4 % de cobre, 0,5 % de plomo, 1,8 % de zinc, 0,92 g/t de oro y 70,2 g/t de plata.

**Sondeo de exploración LR106:**

La intersección con la lente inferior encontrada en el sondeo está a una profundidad de 493,8 m, y esta consta de 15,6 m de mineralización polimetálica con unas leyes de 0,3 % de cobre, 1,5 % de plomo, 2,8 % de zinc, 1,3 g/t de oro y 100,1 g/t de plata. Se incluyen 3,8 m con unas leyes de 0,3 % de cobre, 4,0 % de plomo, 9,4 % de zinc, 2,2 g/t de oro y 236,5 g/t de plata.

**Sondeo de exploración LR107:**

La intersección con la lente inferior encontrada en el sondeo está a una profundidad de 637,6 m, y esta consta de 32,0 m de mineralización polimetálica con unas leyes de 0,4 % de cobre, 3,6 % de plomo, 8,2 % de zinc, 1,9 g/t de oro y 119,7 g/t de plata. Se incluyen 12,7 m con unas leyes de 0,2 % de cobre, 4,9 % de plomo, 10,7 % de zinc, 2,7 g/t de oro y 191,1 g/t de plata, a partir de los 640,9 m.

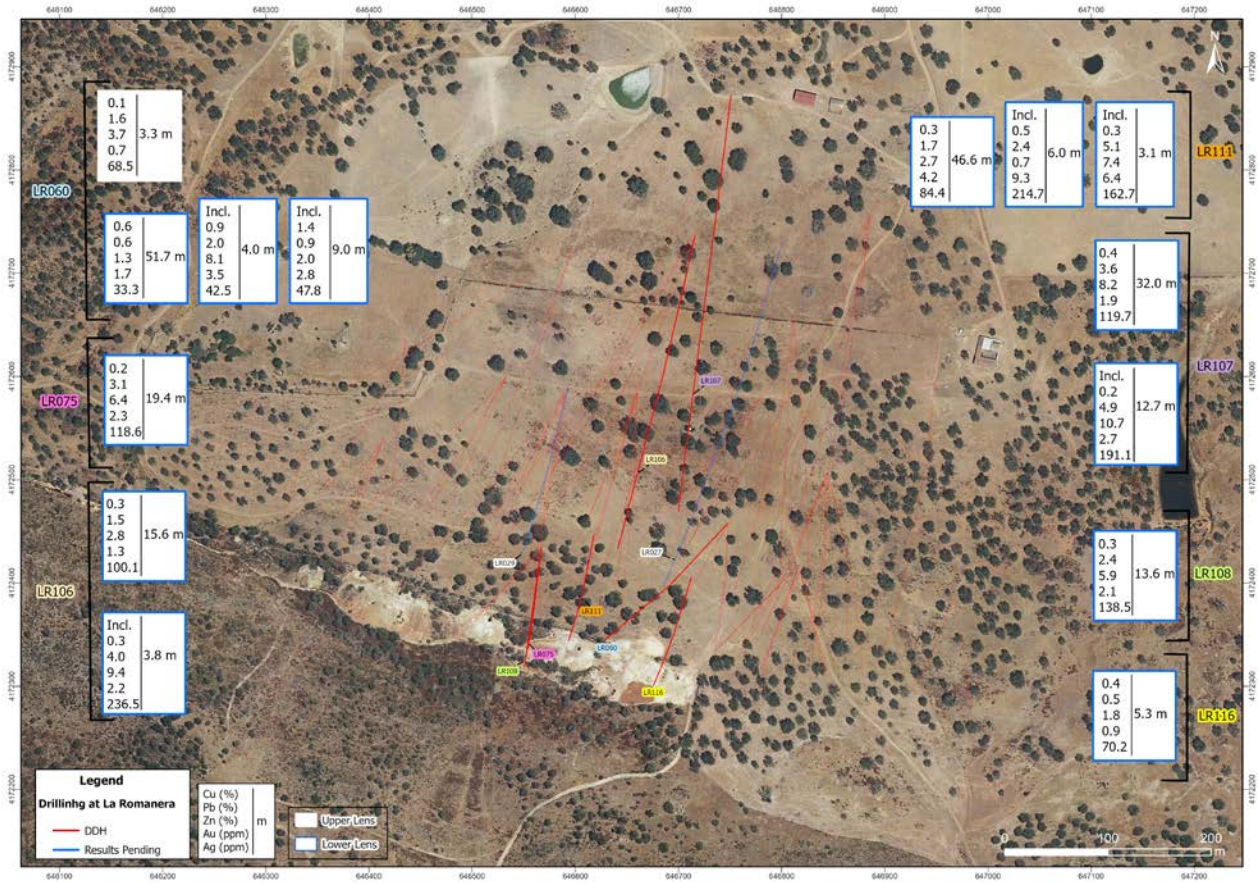


Figura 1: Mapa del plan con las proyecciones superficiales de los trazos de los sondeos de exploración en el yacimiento de La Romanera

### La Romanera Longitudinal Section; Upper Lens: N80°W/70°N

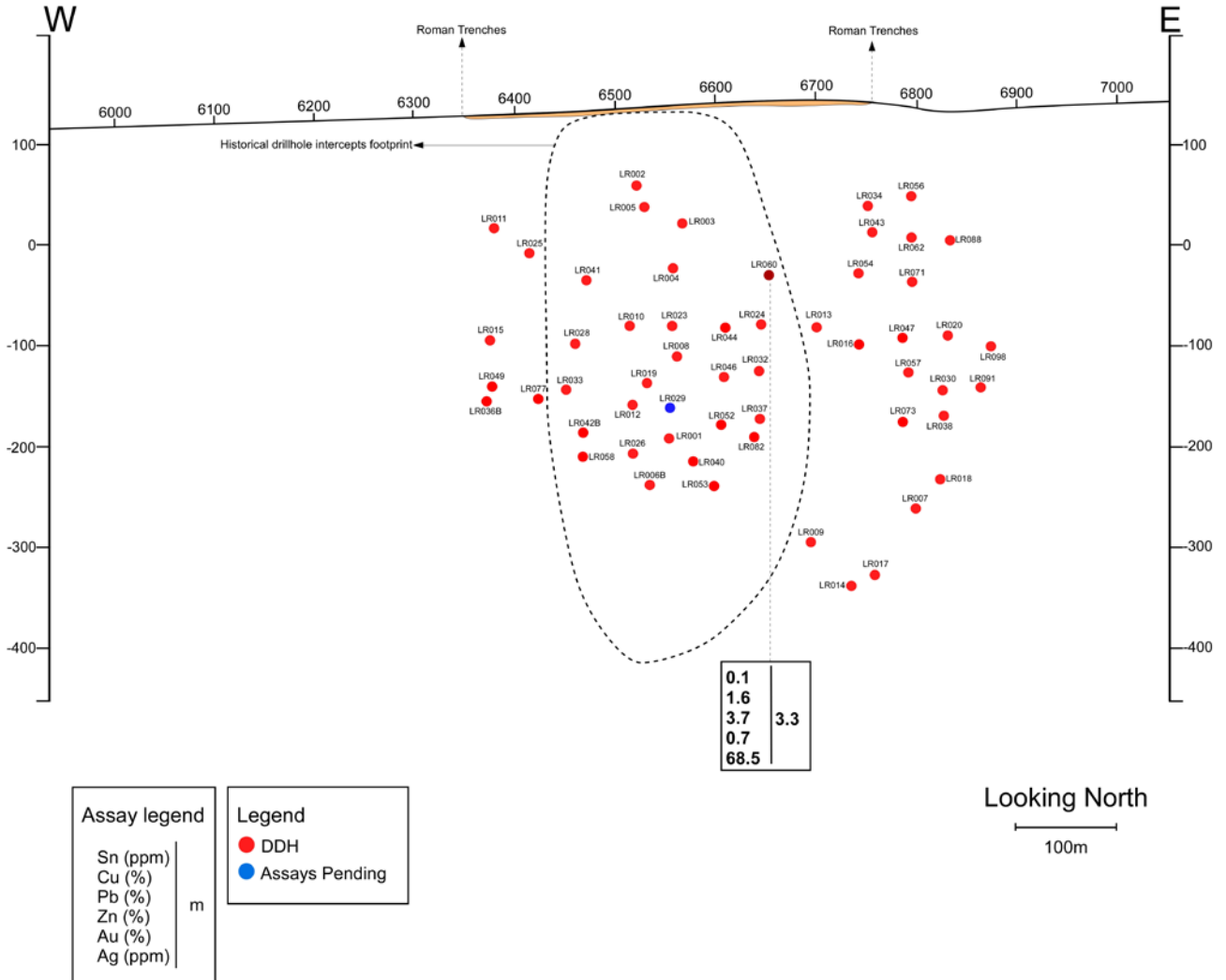


Figura 2: Sección longitudinal que muestra intersecciones en la lente superior del yacimiento de La Romanera

### La Romanera Longitudinal Section; Lower Lens: N80°W/70°N

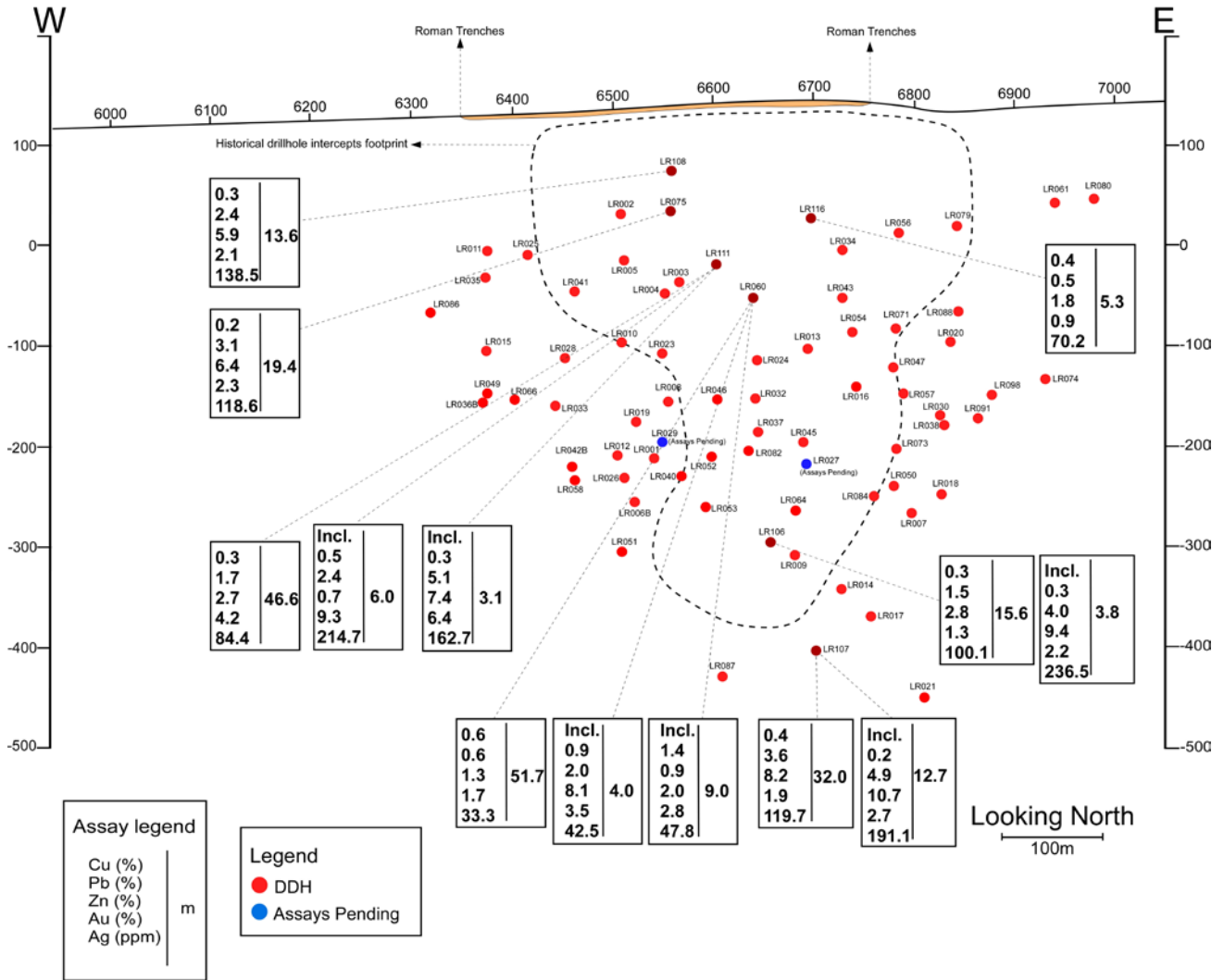


Figura 3: Sección longitudinal que muestra intersecciones en la lente inferior del yacimiento de La Romanera

DDH	Easting	Northing	Elevation	azimuth	dip	depth (m)	FROM	TO	Width (m)	Cu_%	Pb_%	Zn_%	Au_g/t	Ag_g/t	LENS
LR060	646748	4172458	152	222	-57	282.6	195.4	198.7	3.3	0.1	1.6	3.7	0.68	68.5	UL
LR060							217.4	269.0	51.7	0.6	0.6	1.3	1.74	33.3	LL
incl.							242.2	246.2	4.0	0.9	2.0	8.1	3.46	42.5	LL
incl.							256.5	265.5	9.0	1.4	0.9	2.0	2.83	47.8	LL
LR075	646567	4172435	146	187	-57	181.6	125.2	144.6	19.4	0.2	3.1	6.4	2.28	118.6	LL
LR106	646716	4172736	146	191	-56	542.5	493.8	509.4	15.6	0.3	1.5	2.8	1.3	100.1	LL
incl.							493.8	497.6	3.8	0.3	4.0	9.4	2.2	236.5	LL
LR107	646751	4172871	154	187	-54	691.4	637.6	669.5	32.0	0.4	3.6	8.2	1.9	119.7	LL
incl.							640.9	653.5	12.7	0.2	4.9	10.7	2.7	191.1	LL
LR108	646567	4172435	146	186	-41	151.8	102.4	115.9	13.6	0.3	2.4	5.9	2.12	138.5	LL
LR111	646618	4172447	146	189	-64	238.4	167.7	214.2	46.6	0.3	1.7	2.7	4.21	84.4	LL
incl.							171.8	177.8	6.0	0.5	2.4	0.7	9.29	214.7	LL
incl.							187.4	190.5	3.1	0.3	5.1	7.4	6.40	162.7	LL
LR116	646712	4172405	150	195	-63	230.0	119.8	125.1	5.3	0.4	0.5	1.8	0.92	70.2	LL

Tabla 1: Datos de los sondeos de exploración diamantina del yacimiento de La Romanera LL= lente inferior en La Romanera, UL= lente superior en La Romanera



36 Lombard Street West, Floor 4, Toronto (ON), Canadá, M5C 2X3

## **Garantía y control de calidad**

La perforación en La Romanera es de diámetro HQ y los testigos se colocan en bandejas de testigos en el sitio de perforación y se transportan directamente desde el sitio al coreshack de Emerita, (15 km) desde La Romanera y (8 km) desde Infanta. Una vez que los testigos se reciben en el coreshack de Emerita, se fotografían y se efectúa un registro geotécnico. A continuación se realiza un registro geológico, mineralógico y estructural, y se identifican las zonas mineralizadas. Las muestras se marcan cada 1 m o menos, respetando los contactos litológicos, con la mayoría de las muestras de 1,0 m de longitud. También se muestrea la zona inmediatamente superior e inferior a las zonas mineralizadas. Las muestras de testigo se cortan por la mitad, y la mitad del testigo se devuelve a la bandeja de testigos para futura referencia. Una vez que las muestras de testigo se han cortado, embolsado y etiquetado, el personal de Emerita las envía a los laboratorios ALS de Sevilla, donde se preparan las muestras. En Sevilla, ALS lleva a cabo la preparación mecánica de las muestras, y luego las pulpas se envían a ALS Irlanda (ICP) y ALS Rumanía (ensayo al fuego). El análisis en los laboratorios ALS corresponde al paquete ME-ICPore (19 elementos), junto con el ensayo al fuego Au-AA23 (Oro).

El 10 % de las muestras analizadas corresponden a muestras de control (blancos finos, blancos gruesos, estándares de leyes altas, medias y bajas). Además, el 10 % de las pulpas se vuelven a analizar en un segundo laboratorio independiente certificado (AGQ Labs Sevilla). Una vez que concluye el análisis, se reciben los certificados del laboratorio, y se pone en marcha el protocolo de garantía y control de calidad para determinar si hay alguna desviación o anomalía en los resultados, en cuyo caso se vuelve a analizar todo el lote. Una vez que los datos se aprueban tras someterse al protocolo de garantía y control de calidad, los ensayos se registran digitalmente en la base de datos.

## **Personal cualificado**

La información científico-técnica de este comunicado de prensa ha sido revisada y aprobada por Joaquín Merino, P. Geo, presidente de la Empresa y personal cualificado según lo definido por el instrumento NI 43-101 de los administradores de valores canadienses.



36 Lombard Street West, Floor 4, Toronto (ON), Canadá, M5C 2X3

## **Acerca de Emerita Resources Corp.**

Emerita es una empresa de recursos naturales dedicada a la adquisición, la exploración y el desarrollo de propiedades minerales en Europa. Se centra principalmente en la exploración en España. El domicilio social y el equipo técnico de la Empresa se encuentran en Sevilla (España), aunque también hay una oficina administrativa en Toronto (Canadá).

Para obtener más información, póngase en contacto con:

Vincent Chen

+1 778 990 9433 (Toronto)

[info@emeritaresources.com](mailto:info@emeritaresources.com)

## **Precauciones respecto a la información prospectiva**

Este comunicado de prensa contiene información prospectiva a efectos de la legislación de valores canadiense aplicable. La información prospectiva incluye, entre otros, la mineralización del proyecto IBW, el calendario de resultados del ensayo, la prospectividad del Proyecto, el calendario y la capacidad de la Empresa para producir una estimación de recursos minerales que cumpla con el instrumento NI 43-101 y los planes futuros de la Empresa. Por lo general, la información prospectiva se puede identificar mediante el uso de terminología prospectiva como «planea», «espera» (o «no espera»), «se espera», «presupuesto», «programado», «estima», «prevé», «pretende», «anticipa» (o «no anticipa»), «cree», o variaciones de dichas palabras y frases. Además, expresiones como «pueden», «podrían», «serían», «podría», «se tomará», «ocurrirá» o «se logrará» se aplican a algunos eventos, resultados o acciones. La información prospectiva está sujeta a riesgos conocidos y desconocidos, incertidumbres y otros factores que pueden causar que los resultados reales, el nivel de actividad, el rendimiento o los logros de Emerita sean sustancialmente diferentes de lo expresado o implícito en ella. La información prospectiva incluye, entre otros, incertidumbres comerciales, económicas, competitivas, geopolíticas y sociales generales; resultados reales de las actividades de exploración actuales; riesgos asociados con la operación en jurisdicciones extranjeras; capacidad para integrar correctamente las propiedades adquiridas; riesgos de operaciones en el extranjero, y otros riesgos propios de la industria minera. Aunque Emerita ha intentado identificar los factores causantes de que los resultados reales difieran materialmente del contenido de la información prospectiva, pueden darse otros elementos que provoquen que los resultados no sean los previstos, estimados o esperados. No se puede garantizar que dicha información sea precisa, ya que los resultados reales y los eventos futuros podrían diferir materialmente de lo indicado en ella. Por lo tanto, los lectores no deben tomar la información prospectiva como valor totalmente fiable. Emerita no se compromete a actualizar la información prospectiva, salvo que así lo exijan las leyes de valores aplicables.

NI TSX VENTURE EXCHANGE NI SU PROVEEDOR DE SERVICIOS DE REGULACIÓN (SEGÚN SE DEFINE ESTE TÉRMINO EN LAS POLÍTICAS DE TSX VENTURE EXCHANGE) ASUMEN NINGUNA RESPONSABILIDAD POR LA ADECUACIÓN O PRECISIÓN DE ESTE COMUNICADO.